

**Paulina Mielnik**  
**Absolwentka Uniwersytetu Jagiellońskiego,**  
**Kraków, Polska**

**Laska marszałkowska w świetle wybranych źródeł  
ikonograficznych Sejmu polskiego**

Cechą charakterystyczną atrybutów urzędniczych była ich czytelność oraz komunikatywność. Już sam wygląd odznaki informował o istocie dzierżonej przez jej posiadacza godności. Recepcja możliwa była dzięki „szyfrowi”, który był łatwy do odczytania przez współczesnych<sup>1</sup>. Odznakami najczęściej stosowanymi były laski – znak posiadanej władzy własnej lub powierzonej przez osobę taką władzę posiadającą innej osobie. Pierwsze znane już były epoce narzędzi kamiennych. Miały postać gałki z kamienia, z otworem do osadzenia na kijku, służyły nie jako broń, lecz znak władcy<sup>2</sup>.

Nowe spojrzenie na laskę jako insygnium władzy proponuje K. v. Amira w swej książce *Der Stab in der germanischen Rechtssymbolik*<sup>3</sup>. Wykazał, że laski stanowiły odznaki władzy królów bądź funkcji książąt, namiestników królewskich<sup>4</sup>, urzędników dworskich<sup>5</sup>, heroldów<sup>6</sup>, sędziów<sup>7</sup>,

---

<sup>1</sup> W. Maisel, *Archeologia prawna Europy*, Warszawa 1989, s. 270.

<sup>2</sup> Więcej na ten temat w: A. Nadolski, *Odo episcopus baculum tenens*, „*Cultus et cognitio. Studia z dziejów średniowiecznej kultury*”, Warszawa 1976, s. 421–425.

<sup>3</sup> K. v. Amira, *Der Stab in der germanischen Rechtssymbolik*, München 1909.

<sup>4</sup> Podają za: W. Maisel, *Archeologia prawna Europy*, Warszawa 1989, s. 270–271: Muzeum Historyczne w Bazylei posiada dwa berła, które należały do gubernatorów krajów habsburskich. Jedno prawdopodobnie pochodzi z XVII, a drugie z XVIII stulecia. Obecnie angielski gubernator wyspy Man posiada laskę stanowiącą insygnium jego władzy.

<sup>5</sup> Ibidem: według ustaleń zamieszczonych w *Złotej bulli* laskę posiadał arcybiskup Rzeszy, w którego gestii leżała dbałość o ceremoniał, regulowanie cen, miar i wag, a w czasie uroczystych posiedzeń występował ze srebrną laską i srebrnym korcem. Taka laska mieści się w wiedeńskim skarbcu w Hofburgu. W Anglii również przyjęła się zwyczaj, iż marszałek posiadał jako symbol swej władzy laskę.

<sup>6</sup> W. Maisel, op. cit., s. 272: atrybutem heroldów poza kaftanem herbowym była laska. Do dziś w skarbcu Hofburgu, w Wiedniu zachowało się dwanaście takich insygniów. Laski są wykonane z drewna, mają kolor biały, dodatkowe wyposażone w mie-

burmistrzów miast<sup>8</sup>, starszych wsi<sup>9</sup>, starszych gildii, cechów rzemieślniczych<sup>10</sup>, a nawet woźnych sądowych. Laska była także w posiadaniu marszałków i wielkich koniuszych o szerokich kompetencjach wojskowych. Dwie skrzyżowane laski, przesunięte pod tarczą, zdobiły ich herb. Amira wysunął tezę, że z czasem dochodziło do sukcesywnego przeradzania się lasek w berła. Dochodziło do tego pod wpływem skracania długości lasek oraz wyszukanych i kunsztownych dekoracji.

Laska niewielka zwieńczona kwiatonem przybrała znaczenie berła królewskiego. Interesujący punkt widzenia na temat insygniów koronacyjnych książąt piastowskich prezentuje Zenon Piech<sup>11</sup>. Opierając swoje badania na trzech pieczęciach należących do książąt śląskich: Henryka Pobożnego, Henryka I (III) Głogowskiego i jego syna Konrada I; jak również na fragmencie ornatu z Henrykowa, datowanego na połowę XIII w., rozważa on zagadnienie różdżki sprawiedliwości i cnoty jako insygnium. Z punktu widzenia mojej pracy jest to istotne zagadnienie, bowiem owa różdżka – *virga virtutis atque equitatis* – poprzedza pojawienie się berła królewskiego, które z dawnej różdżki zatrzymało określenie łacińskie oraz wystrój głowicy<sup>12</sup>. Laska krótka z dużą gałką zwana

---

dziane lub srebrne okucia, obciążone drogimi materiałami, z wytłoczonymi na nich herbami lub godłami herbowymi krajów, które herold reprezentował.

<sup>7</sup> Ibidem, s. 272–273: w Austrii istniał zwyczaj łamania laski nad przestępcą w razie wydania przez sędziego wyroku skazującego na śmierć. W Muzeum Historycznym w Bazylei znajduje się laska zwieńczona figurą bogini sprawiedliwości, trzymającą zgodnie ze zwyczajem – miecz w prawej, a wagę w lewej ręce.

<sup>8</sup> Przykładem jest tutaj laska z terenów Polski, dokładnie z Kurzelowa. Według tradycji pochodzi ze zbiorów Bolesława Podczaszyńskiego, datuje się ją na XV wiek, przechowywana była na ratuszu. Zwieńczona jest czterema twarzami, z których jedna ma kształt ludzkiej czaszki. Tą stroną odwracał sędzia berło ku przestępcy, gdy ogłaszał wyrok śmierci. Podaje za: Z. Gloger, op. cit., s. 136; W. Maisel, op. cit., s. 273.

<sup>9</sup> W *Księdze Elbląskiej* sprzed 1320 r. znajduje się zapis informujący, że starosta, występując przed panem, musi trzymać swą laskę (art. 4 pkt. 13), nie ma tego obowiązku, gdy występuje przed obcym panem. Podaje za: W. Maisel, op. cit., s. 274.

<sup>10</sup> W Muzeum Historycznym miasta Poznania zachowało się berło o wysokim walorze artystycznym. Głowica tego berła wymodelowana została na kształt piór budyganu. Podobna głowicę posiadało berło cechu szewców krakowskich. Podaje za: W. Maisel, op. cit., s. 275.

<sup>11</sup> Z. Piech, *Strój, insygnia i atrybuty książąt piastowskich do końca XIV w. (część I)*, „Kwartalnik Historii Kultury Materialnej”, R. XXXVIII, nr 1–2/90, s. 28–35.

<sup>12</sup> Ibidem, s. 29.

„buławą” lub „buzdyganem” była oznaką władzy hetmańskiej i regimენტarskiej<sup>13</sup>. Berła spotykamy także wśród insygniów rektorskich. Stanowią one obok pierścienia i łańcucha atrybuty rektorskiej godności. W skarbcu Uniwersytetu Jagiellońskiego do dziś dnia zachowały się cztery berła z XV i XVI w. – są to dary królowej Jadwigi, kardynała Zbigniewa Oleśnickiego, Fryderyka Jagiellończyka i kardynała Maciejowskiego. Berła rektorskie występują również na pierścieniach rektorskich oraz na pieczęciach<sup>14</sup>. Laska w górnej części mocno zakrzywiona, stała się pastorałem biskupim. Laska wysoka z dużą gałką stała się godłem odźwiernych, wysoka zaś z małą głowicą była symbolem godności marszałków wielkich i nadwornych, koronnych, sejmowych, trybunalskich i prymasowskich<sup>15</sup>.

Profesor J. K. Ostrowski zwrócił uwagę, że geneza historyczna i symboliczna laski oraz berła jest tożsama. Oba atrybuty wiązać należy z przekonaniem o boskim pochodzeniu władzy oraz mitycznymi wyobrażeniami o kolumnie niebios i osi świata<sup>16</sup>. Skojarzenie laski z godnością marszałka – dzieje ceremoniału polskiego dowodzą, że nastąpiło ono poprzez swoistą cesję ważnego atrybutu monarchy, tak jak sam urząd zrodził się z potrzeby zastąpienia go w zawiadywaniu sprawami porządku i sprawiedliwości na dworze. Nie oznaczało to oczywiście, że w skutek tego całkowicie zmieniło się pierwotne przeznaczenie laski<sup>17</sup>. W czasie tłumnych uroczystości niejednokrotnie służyła ona po prostu do torowania drogi królowi: (...) *Towarzyszyliśmy tłumnie królowi udającemu się do kościoła św. Jana. (...) Kiedy chce wejść do kościoła, zatrzymuje go duży tłum obecnych głoszący wielkimi okrzykami miłość do nowo obranego pana. Dlatego wszyscy marszałkowie byli zmuszeni laskami torować drogę (...)*<sup>18</sup>.

---

<sup>13</sup> Por. Z. Żygułski jun., *Geneza i typologia buław hetmańskich*, „Muzealnictwo wojskowe”, t. II, Warszawa 1964, s. 239–288.

<sup>14</sup> Por. A. Chmiel, *Pieczęcie Uniwersytetu Jagiellońskiego w Krakowie*, oprac. i przedm. Z. Piech, Kraków 1996.

<sup>15</sup> A. Brückner, *Encyklopedia staropolska*, t. 1, Warszawa 1939, s. 758–759; Z. Głoger, *Encyklopedia staropolska*, Warszawa 1958, t. III–IV, s. 135–137.

<sup>16</sup> J. K. Ostrowski, O lasce marszałka Sejmu z lat 1830–1831, *Curia Maior. Studia z dziejów kultury ofiarowane Andrzejowi Ciechanowieckiemu*, Warszawa 1990, s. 181–186.

<sup>17</sup> Ibidem.

<sup>18</sup> A. S. Radziwiłł, *Pamiętnik...*, t. I, s. 239.

W staropolskim obyczaju laska marszałkowska zajęła bardzo ważne miejsce. Zasadniczą kwestią prestiżową było zarówno przed kim ją noszono, jak i kto miał prawo spełniać tę zaszczytną funkcję. Marszałek z laską postępował bezpośrednio przed królem, tak aby honor ten odnosił się tylko do władcy, z pominięciem jego małżonki i synów. Nawet królowi pełnia przywileju przysługiwała dopiero po koronacji: (...) *jeśli przed naszym królem nosi się oznakę marszałka jeszcze przed jego koronacją ku ziemi obróconą, a podniesioną dopiero gdy zawołają <Niech żyje król!> (...)*<sup>19</sup> przed którą noszono przed nim laskę opuszczoną ku ziemi. W czasie pogrzebu królewskiego laskę łamano: *Co gdyż tak jest, słusznie przy pogrzebach najpotężniejszych królów polskich marszałkowie, jako najprzedniejsi senatorscy officiales i dworu królewskiego rządcy a władze królewskiej najbliżsi uczestnicy, laski swe łamią, wystawując przed oczy jasny wizerunek słabości i ułomności by też i w największym majestacie i potędze świata tego*<sup>20</sup>.

Pod nieobecność marszałka prawo do noszenia laski posiadali wyłącznie inni ministrowie i senatorowie, a próby uzurpacji tego zaszczytu budziły silny sprzeciw<sup>21</sup>. Z przekazu Kawalera de Beaujeu – sekretarza królowej Marii Kazimiery, a jednocześnie agenta króla Jana III Sobieskiego<sup>22</sup>, dowiadujemy się, iż w uroczystość Bożego Ciała 1680 roku, król znalazł się w kościele św. Jana w Warszawie bez laski, ponieważ marszałek wielki był w konflikcie z dworem, nie uważał za stosowne uczestniczyć w obrzędach i wysłać laskę komuś innemu. Jak już wiemy, marszałkowie wielcy koronni, a podczas alternaty litewskiej marszałkowie litewscy, przewodniczyli na posiedzeniach senatu, a także obradom obu izb sejmowych po połączeniu się stanów. Podczas tych czynności występowali z laską koronną lub litewską. Z uniesioną w górę laską, poprzedzając króla, wkraczali do izby senatorskiej, następnie zasiadali na

---

<sup>19</sup> Ibidem, t. II, s. 470–471.

<sup>20</sup> M. Sarbiewski, Laska marszałkowska na pogrzebie Jaśnie Wielmożnego... Stanisława Sapięhy marszałka wielkiego W.X.L., Wilno 1635, s. 285.

<sup>21</sup> A. S. Radziwiłł, *Pamiętnik o dziejach w Polsce*, przekład i opracowanie A. Przyboś i R. Żelewski, Warszawa 1980, t. II, s. 152; Z. Głoger, *Encyklopedia...*, t. II, s. 189.

<sup>22</sup> Pamiętnik pana de Beaujeu, „Cudzoziemcy o Polsce. Relacje i opinie”, wyd. J. Gintel, t. 1, Kraków 1971, s. 343.

wprost tronu: (...) *My, urzędnicy, staliśmy po przeciwnej stronie (...)*<sup>23</sup>, po bokach marszałka sejmowego lub stawali przy królu. W trakcie obrad marszałek wielki przed udzieleniem głosu senatorom trzykrotnie uderzał laską w podłogę. Laski marszałków wielkich były więc zarazem atrybutem państwowym, dworskim i sejmowym. Wykonane z kosztownego hebanu, kameryzowane oraz nabijane złotem i srebrem stanowiły drogie, cenne precjoza: *Widziałem laski, których wartość dochodziła do 50 tysięcy franków...*<sup>24</sup>, a stan ten potwierdza niewielka liczba zachowanych do dziś eksponatów oraz marszałkowska ikonografia.

Laski wielkie są nieco grubsze niż nadworne, ale wszystkie mają podobną dekorację w postaci okuć w formie płasko zakończonych od góry tulejek wysadzanych drogimi kamieniami; podobne okucia występują na zakończeniu lasek. Na ich drzewcach, poniżej górnych tulejek, znajdują się tarczki, każda z Orłem, czasami również z Pogonią. Oczywiście opis ten nie odnosi się do konkretnej laski marszałkowskiej, a jedynie jest uogólnieniem dokonany na podstawie zachowanych do dziś eksponatów.

Podobnie ma się sytuacja z laską „dyrektora”<sup>25</sup> izby poselskiej. Laska marszałkowska wykonana była z „białego drzewa, długością dorównywała człowiekowi”, jak sprecyzowano to w 1688 roku<sup>26</sup>. Marszałek, dzierżąc laskę, przewodniczył obradom, a uderzając nią w *pawiment*, zaprowadzał *silentium* w izbie. J. Lileyko stoi na stanowisku, że w takiej roli ukazuje go, prawdopodobnie jedyny przekaz ikonograficzny, rysunkowy pomiar sali obrad poselskich. W orszaku poselskim, udającym się na wspólne obrady z władcą i senatem, marszałka poprzedzał jeden z posłów, najczęściej najstarszy wiekiem, niosący podniesioną laskę, którą opuszczał w senacie na znak, że przewodnictwo w połączonych stanach obejmuje marszałek wielki koronny. Prezydent izby poselskiej zajmował miejsce naprzeciw króla, między dygnitarzami państwowymi, tuż za nim

---

<sup>23</sup> A. S. Radziwiłł, *Pamiętnik...*, t. I, s. 239.

<sup>24</sup> *Pamiętniki pana...*, s. 343.

<sup>25</sup> Wprowadzone nazewnictwo: „prezydent” i „dyrektor” na określenie marszałka izby poselskiej powtarzam za historykiem prawa H. Olszewskim, *Sejm w dawnej Rzeczypospolitej: ustrój i idee. T. 1, Sejm Rzeczypospolitej epoki oligarchii (1652–1763): prawo, praktyka, teoria, programy*, Poznań 2002; Tegoż, *Marszałkowie Sejmów I Rzeczypospolitej*, wstęp H. Olszewski, Warszawa 1993.

<sup>26</sup> *Pamiętniki pana...*, s. 343.

stał poseł trzymający w ręku opuszczoną laskę. J. Lileyko słusznie zauważył, że żaden przekaz ikonograficzny prezentujący obrady Sejmu nie utrwalił tego momentu, zazwyczaj bowiem za marszałkiem znajduje się gwardia halabardników, czuwająca nad porządkiem i bezpieczeństwem, a także grupa posłów i arbitrów. Podążając tym tropem, można wysunąć wniosek, że gwardia ustawiona w izbie senatorskiej bezpośrednio za krzesłem marszałkowskim zasłaniała posła z laską, może dlatego ten tak ważny dla struktury Sejmu szczegół uchodził uwadze obserwatorów, a tym samym rytownikom<sup>27</sup>. Przykłady i głębsza analiza zasygnalizowanego tematu znajduje omówienie w dalszej części pracy.

Wszyscy pamiętnikarze zaznaczają, że marszałek sejmowy używał dwóch rodzajów lasek – prostej i ozdobnej. Laska prosta, zwykły pręt wytoczony z dębowego drewna, służyła do uciszania posłów podczas obrad. Stanisław Konarski zamieścił w swoim dziele<sup>28</sup> opis, który stanowi ilustrację tego stanowiska: *zawsze z godzinę (...) szamotać się musi<sup>29</sup> z ludzi gminem i z ustawiczną falą, pchającą się na środek izby, musi swymi ramionami i laską ową tak poważną, odpychać*. Laska ozdobna używana była podczas wszelkich uroczystości. Przede wszystkim na pierwszej sesji odbywał się ceremoniał przekazania laski jako symbolu władzy przez marszałka poprzedniej kadencji nowo obranemu marszałkowi. Laskę tę uroczysto wnoszono do kościoła na nabożeństwo inauguracyjne obrady i do senatu podczas łączenia się stanów<sup>30</sup>. Do naszych czasów przetrwał tylko jeden taki atrybut, jest to *Laska, którą Stanisław Małachowski na Sejmie pamiętnym Konstytucją 3 Maia piastował od 1788 do 1792* (il. 1) – jak głosi napis wyryty na niej na początku XIX wieku<sup>31</sup>. Sejm ten został zawiązany pod węzłem konfederacji Obojga Narodów, dlatego współ-

---

<sup>27</sup> J. Lileyko, *Sejm polski. Tradycja – ikonografia – sztuka*, Warszawa 2003, s. 107.

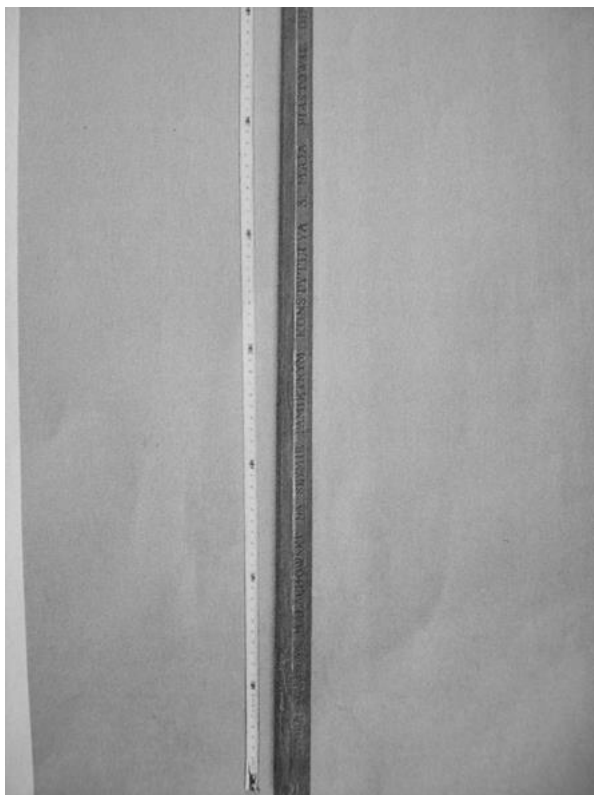
<sup>28</sup> S. Konarski, *O skutecznym rad sposobie i inne pisma polityczne*, wstęp i objaśnienia W. Konopczyński, Wrocław 2005, s. 76.

<sup>29</sup> Mowa oczywiście o marszałku.

<sup>30</sup> *Diariusz Sejmu Walnego Warszawskiego 1701–1702*, wyd. P. Smolarek, Warszawa 1962, s. 293.

<sup>31</sup> Tak brzmi inskrypcja umieszczona na lasce marszałka Stanisława Małachowskiego, o czym możemy się przekonać osobiście, bowiem atrybut zachował się do dziś. Znajduje się on obecnie w Muzeum Ksiąząt Czartoryskich, oddziale Muzeum Narodowego w Krakowie, numer inwentarza XIII. 1300.

**Ilustracja 1.** Laska Stanisława Małachowskiego z wrytą inskrypcją



Źródło: Muzeum Książąt Czartoryskich, oddziale Muzeum Narodowego w Krakowie, numer inwentarza XIII. 1300.

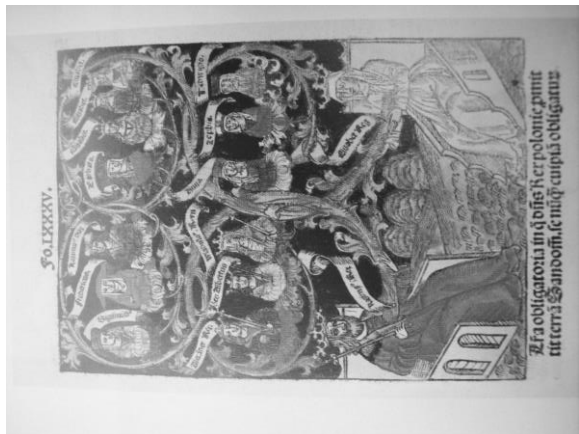
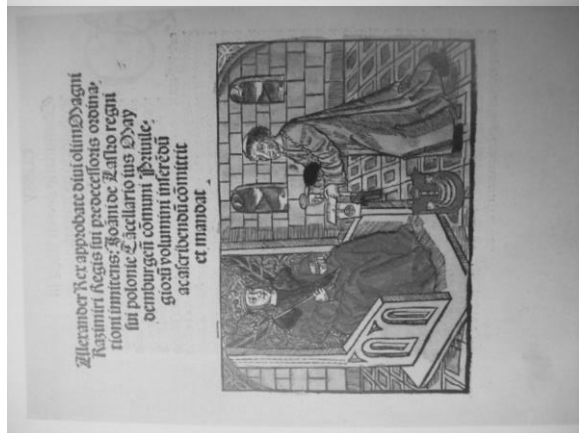
przewodniczył mu marszałek Wielkiego Księstwa Litewskiego – Kazimierz Nestor Sapieha. Z laską o ośmiobocznym przekroju marszałek został sportretowany przez Józefa Peszkę<sup>32</sup>.

W tym miejscu przejdę do analizy materiału ikonograficznego, który stanowi ilustrację Sejmu polskiego w różnych momentach dziejowych.

---

<sup>32</sup> J. Lileyko, op. cit., s. 108.

**Ilustracja 2.** Drzeworyty w *Statucie Łaskiego*, 1506 (patrząc od lewej): Kancelarz Jan Łaski wręcza królowi Aleksandrowi Jagiellończykowi spisane uchwały sejmowe; Patroni Królestwa śś. Wojciech, Stanisław, Wacław i Florian; Genealogia Jagiellonów





Barbara Miodońska uważa, że epoka Renesansu, przypadająca na rządy ostatnich Jagiellonów, przyniosła rozkwit sztuki drukarskiej, co nierozdzielnie wiązało się z dużą liczbą drzeworytów książkowych. Stwarzało to pionierskie perspektywy wyeksplikowania wykształconym warstwom społeczeństwa tematyki powiązanej z istotą i funkcjonowaniem podmiotów państwa<sup>33</sup>.

Uzasadnienie presumpcji B. Miodońskiej możliwe będzie na podstawie innowacyjnego punktu widzenia na powszechnie znaną ikonografię Sejmu polskiego XVI i XVII wieku<sup>34</sup>. Bazowanie na tego rodzaju źródłach uważam za właściwe, bowiem grafika stanowi niejako naturalny środek, służący prezentacji tematów „wysokich” związanych z władcą, dynastią czy państwem<sup>35</sup>. Przyjmując zasadę chronologicznego rozwoju drzeworytów (il. 2), w pierwszej kolejności wypada omówić tzw. drzeworyt typu II, zwany sejmovym, zamieszczony w *Powszechnym sławnego Królestwa Polskiego przywileju zatwierdzonych publicznie konstytucji, zezwoleń i dekretów*<sup>36</sup>, w powszechnym użyciu figurującym pod nazwą *Statutu Łaskiego*<sup>37</sup>.

Druk zaopatrzone w drzeworyty, które wzbogacają wizualnie dzieło, ponadto korelują z zawartą w nim treścią zasadniczą<sup>38</sup>. Moje zainteresowanie kieruję jednak w stronę drzeworytu powszechnie znanego szer-

---

<sup>33</sup> B. Miodońska, *Władca i państwo w krakowskim drzeworycie książkowym XVI wieku*, „Renesans. Sztuka i ideologia...”, red. T. Jaroszewski, Warszawa 1993, s. 45.

<sup>34</sup> J. A. Chrościcki, *Sztuka i polityka. Funkcje propagandowe sztuki w epoce Wazów 1587–1668*, Warszawa 1983, s. 146; M. Gębarowicz, *Początki malarstwa historycznego w Polsce*, Wrocław – Warszawa – Kraków 1981, s. 26.

<sup>35</sup> B. Pfeiffer, *Caelum et regnum. Studia nad symboliką państwa i władcy w polskiej literaturze i sztuce XVI i XVII stulecia*, Zielona Góra 2002, s. 5.

<sup>36</sup> „Commune incliti Poloniae Regni privilegium constitutionum et indultum publicitus decretorum, approbatorumque, cum nonullis iuribus tam divinis quam humanis per serenissimum principem et dominum Alexandrum, Dei gratia regem Poloniae, magnum ducem Lithuaniae, Russiae, Prussiaeque dominum et heredem etc. Non tamen in illud ipsum privilegium, set motu proprio regio serenitatis suae per adorationem pro instructionem regnicolarum, pro que Regni eiusdem, ac iustitiae statu feliciter dirigendis eidem privilegio annexis et ascriptis. Mandanteque sacra eadem maiestate accuratissime castigatis”. M. Cytowska, *Bibliografia druków urzędowych XVI wieku*, Wrocław 1961, poz. 1, s. 53–54.

<sup>37</sup> F. Papěe, *Aleksander Jagiellończyk*, Kraków 1999, s. 105–106.

<sup>38</sup> B. Miodońska, *Przedstawienie państwa polskiego w Statucie Łaskiego z r. 1506*, „Folia Historiae Artium” V, 1968, s. 19–69.

szym kręgom odbiorców – obrazującego *Króla w Sejmie*<sup>39</sup> (il. 3). Na jego finezyjny i wieloaspektowy układ złożyły się trzy wątki ikonograficzne: historyczny, ukazujący zatwierdzenie ustawy przez Sejm; heraldyczny, obejmujący zespół herbów państwowych, dynastycznych, ziemskich oraz lenn Królestwa Polskiego, złączonych z nimi osobą króla oraz kosmograficzny, zamykający całe przedstawienie w sferze symbolu kosmosu i znaku pojęcia *universitas*<sup>40</sup>. Zdaniem B. Miodońskiej na jego pierwszym planie ukazani zostali posłowie. Przedstawiono ich bowiem w mniejszej skali niż senatorów, w dodatku jako stojących, podczas gdy senatorowie siedzą. Wśród ożywionej grupy widać po prawej stronie mężczyznę z laską – marszałka izby poselskiej, podczas gdy po lewej, na skraju ukazano marszałka koronnego z analogicznym symbolem urzędu. Zarówno rozmiarami, jak i okazałością stroju wyróżnia się mężczyzna na skraju. Strój, czepiec spięty zaponą i podbita futrem brokatowa szuba, łączy go z grupą senatorów. Drobne ornamenty pokrywające gęstym kreskowaniem jego szaty stanowią wyróżniający go akcent plastyczny. Długa laska, którą mężczyzna trzyma wzniesioną do góry, jest atrybutem określającym go jednoznacznie jako marszałka<sup>41</sup>. Z butną, pełną estymy postacią marszałka kontrastuje burzliwy epizod, który rozgrywa się tuż obok niego. Na dwu młodocianych pachołków straży marszałkowskiej z wielkimi, dwuręcznymi mieczami pod pachami, rzuca się szlachcic, podnosząc pięści. W całym zgromadzeniu sejmowym „mąciwoda” odznacza się bardzo niskim wzrostem (sięga ledwie do pasa dorosłego mężczyzny) oraz tym, że tylko on, nie licząc wspomnianych pachołków, jest wyposażony w broń: u boku ma miecz. Autorka, nie komentując tych wyróżników, przypuszcza, że scenka stanowi „unaocznienie władzy sądowniczej marszałka i jego funkcji stróża porządku”. Na koniec zaś zastrzega, że opisana grupa równie dobrze może być złożona nie z posłów, ale z urzędników koronnych i nadwornych<sup>42</sup>.

---

<sup>39</sup> B. Miodońska *Polonia typographica saeculi sedecimi, Zbiór podobizn zasobu drukarskiego tłoczni polskich XVI stulecia*, fasc. II, z. 1, Wrocław – Warszawa – Kraków 1963, tabl. 32, zwróciła uwagę, iż istnieje również inne określenie – posiedzenie senatu.

<sup>40</sup> Tytułem wyjaśnienia, pojęcie *universitas* pochodzi z prawa rzymskiego, oznacza „złączenie lub zebranie w jedno ciało wielości osób”.

<sup>41</sup> B. Miodońska, *Przedstawienie państwa...*, s. 24.

<sup>42</sup> J. Pokora, op. cit., s. 98.

**Ilustracja 3.** Król w Sejmie (Drzeworyt w Statucie Łaskiego, 1506)



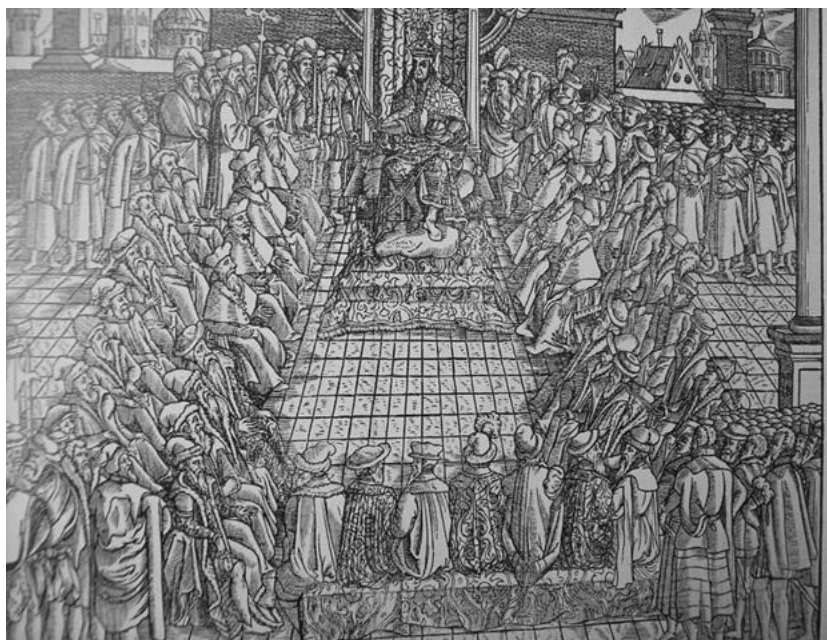
Towarzysząca edycji *Statutu Łaskiego* bogata oprawa ikonograficzna eksponowała monarszy majestat Aleksandra Jagiellończyka. W „monarszych” drzeworytach widzieć można odzwierciedlenie rozwijanych w najbliższym otoczeniu króla programów politycznych, zmierzających do wzmocnienia pozycji monarchy w systemie władzy w państwie, i traktować je jako swego rodzaju manifest ideowy obozu królewskiego<sup>43</sup>.

---

<sup>43</sup> Z. Dalewski, *Ceremoniał koronacyjny królów polskich w XV i początkach XVI wieku*, „Kwartalnik Historyczny”, R. 102, 3–4, 1995, s. 54; por. też T. Jakimowicz, *Temat historyczny w sztuce ostatnich Jagiellonów*, Warszawa – Poznań 1985, s. 46 i nn.

Jednym z piękniejszych przedstawień, uznawanym jednocześnie za najwcześniejszą ilustrację Sejmu Rzeczypospolitej w jego dojrzałym kształcie, ustanowionym w wyniku konstytucji *Nihil novi*, praktyki Sejmów egzekucyjnych i postanowień unii lubelskiej, jest reprezentacyjny druk wydany w 1570 r. przez oficynę Wendelina Scharffenberga i Jörga Brücknera do polskojęzycznej edycji statutów Jana Herburt. Sztandarowy drzeworyt (il. 4), który był notorycznie ze *Statutów* wycinany, uświetnia także utwór geograficzno-historyczny Aleksandra Gwagnina *Sarmatiae Evropeae descriptio...* wydany w 1578 r.; ponadto – z wielkimi modyfikacjami – zamieszczony jest w drugiej wersji *Statutu litewskiego* z 1619 r.<sup>44</sup>

**Ilustracja 4.** Reprezentacyjny drzeworyt wydany w 1570 r. przez oficynę Wendelina Scharffenberga i Jörga Brücknera do polskojęzycznej edycji statutów Jana Herburt



<sup>44</sup> M. Wrede, *Sejmy i sejmiki pierwszej Rzeczypospolitej. Dokumenty w zbiorach Biblioteki Narodowej*, Warszawa 1999, s. 42–43; 58–59.

W sali o wykocypowanej architekturze<sup>45</sup> przedstawiono obrady połączonych izb parlamentu, tronujący król otoczony jest przez siedzących senatorów i stojących za nimi posłów. Czworokąt zgromadzenia zamyka siedmiu ministrów zasiadających naprzeciw monarchy, tyłem do widza. Zwracając uwagę na liczbę zasiadających *vis a vis* monarchy urzędników, można wydedukować, iż rycina powstała tuż przed Sejmem lubelskim, na co wskazuje zanizona liczba dygnitarzy. Jest ich tutaj siedmiu, a w myśl postanowień unii lubelskiej Rzeczypospolita Obojga Narodów miała dziesięciu ministrów. Autorzy ryciny „zakładali powiększenie liczby ministeriów, nie znali jej jednak dokładnie”<sup>46</sup>. W komparacji z deskrypcją Sejmu ze *Statutu Łaskiego* rzuca się w oczy spotęgowanie liczby i rangi posłów, aczkolwiek adekwatnie oddaje to zmianę struktury sił między „sejmującymi stanami”, gdzie nadal dominuje król jako przewodniczący senatu. Na rycinie w *Statucie* Herburt z 1570 r. i jej wersji z roku 1619 przy tronie stoi grupa osób, wśród których na pierwszym planie, po prawicy władcy wyróżniają się marszałek wielki i kanclerz. Identyfikacja możliwa jest dzięki atrybutom dzierzonym w dłoniach dygnitarzy – pierwszy trzyma laskę, drugi opieczętowany dyplom<sup>47</sup>. Wyeksponowanie laski marszałkowskiej poprzez szczególne miejsce, w jakim się znalazła – najbliższe otoczenie monarchy – potwierdza wyjątkową pozycję ministra Królestwa Polskiego.

Postanowienia unii lubelskiej, dotyczące zmiany liczby ministrów prezentuje Giacomo Lauro<sup>48</sup> na miedziorycie *Sejm polski za Zygmunta III* z 1622 r. opatrzonym legendą (il. 5). Interesująca mnie grupa dygnitarzy Rzeczypospolitej Obojga Narodów zasiada naprzeciw króla, w jednym rzędzie dziesięciu krzesel pośrodku rozdzielonym wąską przerwą, w której stawał marszałek izby poselskiej wygłaszający kwiecistą mowę powitalną. W legendzie ryciny określono wyraźnie uczestników: „Magistratus

---

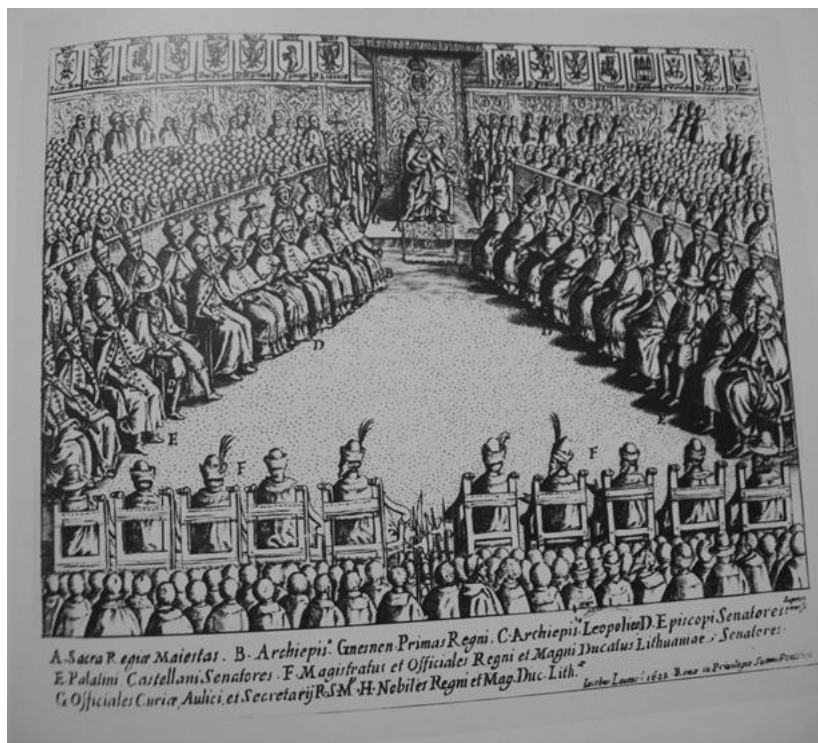
<sup>45</sup> Jak podkreśla M. Wrede, *Sejmy...*, s. 43; w momencie powstania ryciny nie wiadomo było jeszcze, jak będzie wyglądać budująca się właśnie sala senatorska w Zamku Królewskim w Warszawie.

<sup>46</sup> *Ibidem*.

<sup>47</sup> Na obu ministrów zwraca uwagę B. Miodońska, *op. cit.*, s. 29, natomiast w: M. Wrede, *Sejmy...*, s. 42–43 zidentyfikowany jest tylko marszałek (izby poselskiej), co należy uznać za błąd.

<sup>48</sup> Oryginalny miedzioryt zamieszczony jest w: G. Lauro, *Splendore dell' antica e moderna Roma...*, Roma: drukarnia Andrea Fei, 1641, tabl. 4.

**Ilustracja 5.** Giacomo Lauro, Sejm polski za króla Zygmunta III, medzioryt, 1622 r.



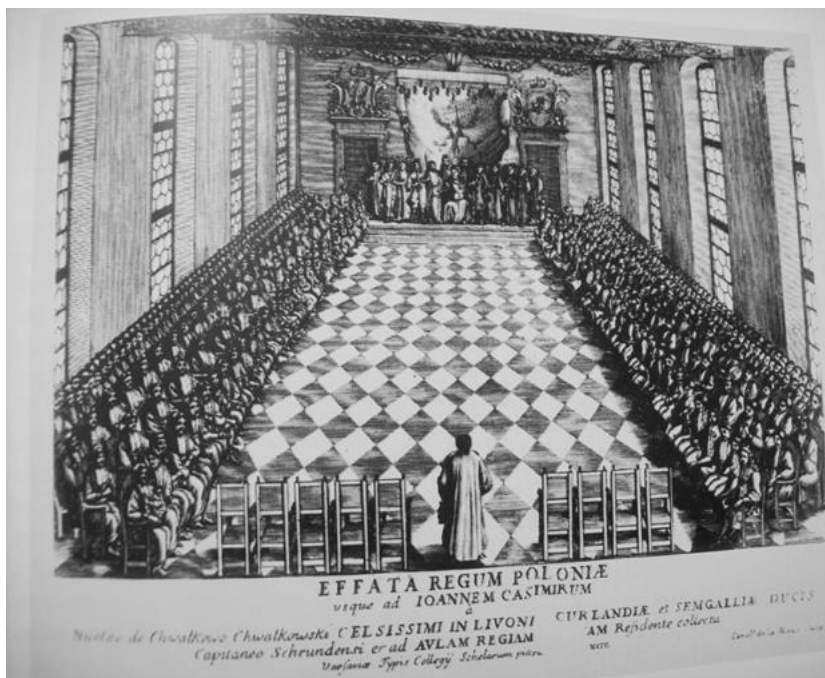
et Officiales Regni et Magni Ducatus Lithuaniae Senatores”<sup>49</sup>. Po lewej stronie zasiadali ministrowie litewscy, po prawej –koronni, jedni i drudzy w następującym porządku, licząc od osi: marszałek wielki, kanclerz, podkanclerzy, podskarbi i marszałek nadworny. Ten porządek zasiadania obowiązywał do końca panowania Stanisława Augusta Poniatowskiego i był następujący: 1. marszałek wielki koronny, 2. marszałek wielki litewski, 3. kanclerz wielki koronny, 4. kanclerz wielki litewski, 5. Podkanclerzy koronny, 6. podkanclerzy litewski, 7. podskarbi wielki koronny, 8. podskarbi wielki litewski, 9. marszałek nadworny koronny, 10. marsza-

<sup>49</sup> J. A. Chrościcki, *Rex et Regum Poloniae. Z dziejów propagandy w sztuce Wazów*, „Rocznik Historii Sztuki” 1984, t. 14, s. 147–148.

łek nadworny litewski<sup>50</sup>. Marszałkowie koronny i litewski zobrazowani zostali bez oznak swej godności. W dotychczasowej wiedzy o ikonografii Sejmu brakuje bardzo ważnej kwestii, a mianowicie stwierdzenia, którego momentu obrad plenarnych dotyczy konkretne przedstawienie.

Frontispis rytownika francuskiego Charlesa de la Haye (il. 6) do dzieła o historii królów polskich Mikołaja Chwiałkowskiego powstał przed 1694<sup>51</sup>. Szytych przedstawia konkretny moment obrad Sejmu – ce-

**Ilustracja 6.** Charles de la Haye, Sejm za Jana III Sobieskiego, frontispis w: M. Chwiałkowski, *Effata Regum Poloniae...*, Warszawa 1694 r.



Źródło: Frontispis rytownika francuskiego Charlesa de la Haye, do dzieła o historii królów polskich Mikołaja Chwiałkowskiego.

<sup>50</sup> *Staropolska dokumentacja sejmowa...*, il. 62 na s. 98; tamże – tabl. XIII i XIV – przykłady rozkładu miejsc w ikonografii Sejmów z czasów saskich.

<sup>51</sup> Frontispis do M. Chwiałkowskiego, *Effata Regum Poloniae usque ad Ioannem Casimirum... collecta*, Warszawa 1694.

remonię „witania królewskiego”, czyli pierwsze posiedzenie połączonych izb, kiedy marszałek poselski wygłaszał mowę powitalną, po której wszyscy posłowie przystępowali do ucałowania ręki królewskiej. Marszałek poselski stoi między pustymi w tej chwili fotelami ministrów i wygłasza mowę powitalną. Ministrowie skupieni wokół tronu królewskiego trzymają w rękach oznaki swej władzy. W dodatku ich liczba znów jest inna: pięciu po lewej i tylko czterech po prawej stronie przejścia, w którym stoi przemawiający marszałek, bez laski, na znak, jak wspominaliśmy, iż w senacie jego władza ustaje<sup>52</sup>. W tym wypadku, określając liczbę ministrów, nie należy sugerować się liczbą krzesel umieszczonych *vis a vis* monarchy. Jest ich bowiem dziewięć, ale dygnitarzy zgromadzonych wokół monarchy jest dziesięciu, czyli tylu, ilu powinno być. W dłoniach trzymają atrybuty swych urzędów. Są to, licząc od monarchy: marszałek, podskarbi, kanclerz i podkanclerzy oraz marszałek. Zatem uszeregowani są w innej kolejności niż zasiadali<sup>53</sup>. Wobec takiego zobrazowania Sejmu, wypływa spostrzeżenie, że ministrowie ustawiali się przy tronie w odwrotnym porządku niż zasiadali, tzn. w obu szeregach miejsce najbliższe króla zajmował marszałek nadworny, a dalej podskarbi, podkanclerzy, kanclerz i marszałek wielki. Nie wiadomo, czy sytuacja ta była znamieną jedynie dla ceremonii „witania króla”, czy być może znajdowała uzasadnienie w innych okolicznościach<sup>54</sup>.

## Podsumowanie

Rekapitulując, źródła ikonograficzne wskazują, że na Sejmie urzędnicy centralni – ministrowie – występowali w podwójnej roli: jako jego członkowie albo jako reprezentanci państwa, którego głową jest król. W pierwszym przypadku zawsze zajmowali krzesła najdalsze, naprzeciw

---

<sup>52</sup> Dopiero za panowania Zygmunta Augusta weszło w zwyczaj, że swemu marszałkowi posłowie powierzali witanie i żegnanie króla. Wcześniej, tj. od początku powołania izby poselskiej w 1493 r., co zdarzało się jeszcze w końcu XVI w., mowy z tej okazji wygłaszał nie marszałek, a wybrany poseł (J. Pisarski, *Mowca polski...*, Kalisz 1668, t. I, s. 36 nn.; W. Uruszczak, *Sejm walny koronny w latach 1506–1540*, Warszawa 1980, s. 152, 185; Tenże, *Sejm w latach 1506–1540*, „*Historia Sejmu...*”, s. 83).

<sup>53</sup> J. Pokora, op. cit., s. 100; M. Wrede, *Sejm i dawna...*, s. 168; M. Wrede, *Sejmy i sejmiki...*, s. 105–106.

<sup>54</sup> M. Wrede, *Sejm i dawna...*, s. 168.



tronu. Były to, jak wynika z porządku wotów senatorów<sup>55</sup>, ostatnie miejsca w senacie, po kasztelanach mniejszych. W drugim przypadku stali po bokach tronującego monarchy. To jedyna pewna konstatacja, bowiem z dokonanego przeglądu źródeł ikonograficznych wynika wiele niejasnych kwestii. Miejsce, jakie zajmował marszałek wielki koronny na przedstawionych powyżej rycinach, po raz kolejny dowodzi rangi godności ministra Rzeczypospolitej. Faktem jest, że w przeważającej większości szychów minister przedstawiony jest z atrybutem swej władzy – laską marszałkowską, która potwierdza jego pozycję, prestiż i znaczenie. Bardzo często jesteśmy w stanie odnaleźć marszałka w gronie dostojników królewskich tylko dzięki jego atrybutowi, który wyraźnie jest widoczny i przykuwa uwagę. Niestety nie możemy implikować, z czego atrybut był wykonany, co stanowiło jego dekorację. Niemniej jednak muszę przyznać, że drzeworyty stanowią bardzo ważne źródło do moich badań.

## Bibliografia

- 1) Amira K. v., *Der Stab in der germanischen Rechtssymbolik*, München 1909.
- 2) Betterówna A., *Polskie ilustracje książkowe XV i XVI wieku (1490–1525)*. Prace Sekcji Historii Sztuki i Kultury Towarzystwa Naukowego we Lwowie I, Lwów 1929.
- 3) Brückner A., *Encyklopedia staropolska*, t. 1, Warszawa 1939.
- 4) Chmiel A., *Pieczęcie Uniwersytetu Jagiellońskiego w Krakowie*, oprac. i przedm. Piech Z., Kraków 1996.
- 5) Chrościcki J. A., *Sztuka i polityka. Funkcje propagandowe sztuki w epoce Wazów 1587–1668*, Warszawa 1983.
- 6) Chrościcki J. A., *Rex et Regum Poloniae. Z dziejów propagandy w sztuce Wazów*, „Rocznik Historii Sztuki”, 1984, t. 14.
- 7) Dalewski Z., *Ceremoniał koronacyjny królów polskich w XV i początkach XVI wieku*, „Kwartalnik Historyczny”, R. 102, 1995.
- 8) *Diariusz Sejmu Walnego Warszawskiego 1701–1702*, wyd. Smolarek P., Warszawa 1962.
- 9) Dobrowolski K., *Dzieje kultu św. Floriana w Polsce do połowy XVI w.*, Rozprawy Historyczne Towarzystwa Naukowego Warszawskiego II, z. 2, Warszawa 1923.
- 10) Gębarowicz M., *Początki malarstwa historycznego w Polsce*, Wrocław – Warszawa – Kraków 1981.
- 11) Głoger Z., *Encyklopedia staropolska*, Warszawa 1958, t. III–IV.
- 12) Grzybowski K., *Teoria reprezentacji w Polsce epoki Odrodzenia*, Warszawa 1959.

---

<sup>55</sup> W. Uruszczak, *Sejm walny...*, s. 168.

- 13) Heydel M., *Makowski Tomasz; Słownik Artystów Polskich*, t. V, Warszawa 1993.
- 14) Jakimowicz T., *Temat historyczny w sztuce ostatnich Jagiellonów*, Warszawa – Poznań 1985.
- 15) Konarski S., *O skutecznym rad sposobie i inne pisma polityczne*, wstęp i objaśnienia Konopczyński W., Wrocław 2005.
- 16) Lileyko J., *Sejm polski. Tradycja – ikonografia – sztuka*, Warszawa 2003.
- 17) Maisel W., *Archeologia prawna Europy*, Warszawa 1989.
- 18) Miodońska B., *Polonia typographica saeculi sedecimi, Zbiór podobizn zasobu drukarskiego tłoczni polskich XVI stulecia*, fasc. II, z. 1, Wrocław – Warszawa – Kraków 1963, tabl. 32.
- 19) Miodońska B., *Przedstawienie państwa polskiego w Statucie Łaskiego z r. 1506*, „*Folia Historiae Artium*” V, 1968, s. 19–69.
- 20) Nadolski A., *Odo episcopus baculum tenens, „Cultus et cognitio. Studia z dziejów średniowiecznej kultury”*, Warszawa 1976, s. 421–425.
- 21) Olszewski H., *Sejm w dawnej Rzeczypospolitej: ustrój i idee*. T. 1, *Sejm Rzeczypospolitej epoki oligarchii (1652–1763): prawo, praktyka, teoria, programy*, Poznań 2002; Tegoż, *Marszałkowie Sejmów I Rzeczypospolitej*, wstęp H. Olszewski., Warszawa 1993.
- 22) Ostrowski J. K., *O lasce marszałka Sejmu z lat 1830–1831*, „*Curia Maior. Studia z dziejów kultury ofiarowane Andrzejowi Ciechanowieckiemu*”, Warszawa 1990, s. 181–186.
- 23) *Pamiętnik pana de Beaujeu, „Cudzoziemcy o Polsce. Relacje i opinie”*, wyd. 1, t. 1, Kraków 1971.
- 24) Papěe F., *Aleksander Jagiellończyk*, Kraków 1999.
- 25) Pfeiffer B., *Caelum et regnum. Studia nad symboliką państwa i władcy w polskiej literaturze i sztuce XVI i XVII stulecia*, Zielona Góra 2002.
- 26) Piech Z., *Strój, insygnia i atrybuty książąt piastowskich do końca XIV w.* (część I), „*Kwartalnik Historii Kultury Materialnej R. XXXVIII*”, nr 1–2/90, s. 28–35.
- 27) Pokora J., *Psy, błazny, dzieci, królowie. Studia nad sztuką XV–XVIII wieku*, Warszawa 2006.
- 28) Radziwiłł A. S., *Pamiętnik o dziejach w Polsce*, przekład i opracowanie Przyboś A. i Żelewski R., Warszawa 1980, t. I i II.
- 29) Rosner A., Wąsowicz M., *Sejm polski 1493–1993*, Warszawa 1995.
- 30) Sarbiewski M., *Laska marszałkowska na pogrzebie Jaśnie Wielmożnego... Stanisława Sapięhy marszałka wielkiego W.X.L, Wilno 1635*.
- 31) Uruszczyk W., *Sejm w latach 1506–1540*, „*Historia Sejmu polskiego*”, t. I, red. J. Michalski, Warszawa 1984.
- 32) Wrede M., *Sejm i dawna Rzeczypospolita. Momenty dziejowe*, Warszawa 2005.
- 33) Wrede M., *Sejmy i sejmiki pierwszej Rzeczypospolitej. Dokumenty w zbiorach Biblioteki Narodowej*, Warszawa 1999.
- 34) Żygułski Z. jun., *Geneza i typologia buław hetmańskich*, „*Muzealnictwo wojskowe*”, t. II, Warszawa 1964.

## **Marshal's mace in the light of selected Polish Sejm iconographic sources**

### **Summary**

Almost every area of social life, and especially of exercised authority, bears a special symbolic or realistic attribute. Among the old Polish insignia and attributes of power important place occupied attributes of central and royal officials. They served emphasizing their high positions in the clerical hierarchy, also were used as an identification sign during state and royal ceremonies. Maces as signs of power and law are sources to determine the visible demonstrations of legal life. Research on Marshal's mace may lead to the clarification of the extent of certain aspects of the juridical life, both geographically and chronologically, and in terms of factual aspects. The iconography of the Polish Sejm is a source of knowledge about the attribute of authority of one of the ministers of the Rzeczpospolita and the Grand Duchy of Lithuania. Iconographic sources occupy an important place in historical research, with their help it is possible to explore the systems of social communication, in which visual communication had a special place as an alternative system to written messages.

*Keywords: Marshal's mace, iconographic sources, Polish Sejm*

## **Maršalkos lazda pasirinktų Lenkijos Seimo ikonografijos šaltinių analizės kontekste**

### **Santrauka**

Beveik kiekviena visuomeninio gyvenimo sritis, o ypač valdymas, buvo paženklinta specialiuoju simboliniu ar realistiniu atributu. Tarp senų lenkiškų insignijų ir valdžios atributų svarbią vietą turėjo centrinės valdžios ar dvaro valdininkų atributai. Šie atributai parodydavo atitinkamo valdininko poziciją valdžios hierarchijoje ir identifikuodavo juos valstybinių ar dvaro iškilmių metu. Tarp šių atributų specialią vietą turėjo lazdos (maršalkos ar etmono), kaip valdžios ir teisėtvarkos simboliai ir kurios yra matomų teisinio gyvenimo apraiškų šaltiniai. Maršalkų lazdų tyrimai leidžia susipažinti ir nustatyti tam tikrus jurisdikcinius klausimus valdyme, kaip geografinę bei chronologinę, taip ir dalykinę prasmę. Lenkijos Seimo ikonografija yra reikšmingas informacijos šaltinis apie vieną iš Lenkijos arba LKD ministro valdžios atributų. Ikonografinių šaltinių analizė užima svarbią vietą istorijos tyrimuose. Analizuojant šiuos šaltinius galima nagrinėti visuomeninės komunikacijos sistemas, kurių tarpe vaizdinė komunikacija turėjo ypatingą vietą, kaip alternatyvinė sistema rašytinei informacijos perdavimo sistemai.

*Raktažodžiai: maršalkos lazda, ikonografijos šaltiniai, Lenkijos Seimas*

## **Laska marszałkowska w świetle wybranych źródeł ikonograficznych Sejmu polskiego**

### **Streszczenie**

Niemal każda dziedzina życia społecznego, a zwłaszcza wykonywana władza, była opatrzona specjalnym znakiem symbolicznym lub realistycznym, atrybutem. Wśród staropolskich insygniów i atrybutów władzy ważne miejsce zajmowały atrybuty urzędników centralnych i nadwornych. Służyły one podkreślaniu ich wysokiej pozycji w urzędniczej hierarchii, identyfikacji w czasie uroczystości państwowych i dworskich. Laski jako znaki władzy i prawa stanowią źródło do ustalenia widzialnych przejawów życia prawnego. Badania nad laską marszałkowską mogą doprowadzić do określenia zasięgu niektórych aspektów życia jurydycznego zarówno w sensie geograficznym, jak i chronologicznym oraz w aspekcie rzeczowym. Ikonografia Sejmu polskiego stanowi źródło wiedzy na temat atrybutu władzy jednego z ministrów Rzeczypospolitej i Wielkiego Księstwa Litewskiego, bowiem źródła ikonograficzne zajmują ważne miejsce w badaniach historycznych, za ich pomocą można zbadać systemy społecznej komunikacji, w ramach których komunikacja obrazowa zajmowała szczególne miejsce jako system alternatywny do przekazów pisanych.

*Słowa kluczowe: laska marszałkowska, źródła ikonograficzne, Polski Sejm*